



Asoc. Ntra. Sra. de   
*Chamorro*

# Memoria de actividades



2020

# NOSOTROS

La Asociación Nuestra Señora de Chamorro es una entidad privada y sin ánimo de lucro, que nace de la iniciativa de un grupo de padres y madres en el año 1964. El principal motivo de esta iniciativa es dar respuesta a sus necesidades y expectativas, ante la inexistencia de recursos dirigidos a personas con discapacidad intelectual o del desarrollo.

En más de 50 años de historia, tenemos éxitos, fracasos, sueños contruidos y sueños por construir, todos, las personas con discapacidad intelectual o del desarrollo, sus familias, los profesionales que formamos parte de Chamorro seguiremos trabajando para construir un sociedad justa y solidaria, donde las personas con discapacidad intelectual o del desarrollo puedan desarrollar su proyecto de vida y promover su inclusión como ciudadana de pleno derecho.

Prueba de nuestro compromiso con la mejora continua es el Certificado de Calidad del que disponemos, expedido por Bureau Veritas. Igualmente estamos declarados como entidad de Utilidad Pública, el 20 de febrero de 1970.

Formamos parte de FADEMGA Plena inclusión Galicia, la Federación Gallega de Asociaciones a Favor de las Personas con Discapacidad Intelectual o del Desarrollo, la cual pertenece a nivel estatal a la Confederación Española de Organizaciones en favor de las Personas con Discapacidad Intelectual (Plena Inclusión)

Los movimientos asociativos constituyen hoy en día un importante motor de cambio para proporcionar a las personas con discapacidad intelectual una mejor calidad de vida, mayor autonomía y autodeterminación. Es por este motivo por el que queremos seguir luchando y avanzando hacia la consecución de igualdad de oportunidades y derechos.

Nuestra Misión:

atender a personas con discapacidad intelectual o del desarrollo y a sus familias para su desarrollo social, personal y laboral, proporcionando los apoyos necesarios con profesionalidad y calidad, en la comarca de Ferrolterra.

La Misión de Plena inclusión es "contribuir, desde su compromiso ético, con apoyos y oportunidades, a que cada persona con discapacidad intelectual o del desarrollo y su familia puedan desarrollar su proyecto de calidad de vida, así como a promover su inclusión como ciudadana de pleno derecho en una sociedad justa y solidaria". Nuestra Visión:

- Ampliar la oferta ocupacional con talleres innovadores.
- Ser un centro de formación dirigido al empleo.
- Ofrecer un servicio de vivienda
- Ser un centro de referencia en la atención a personas mayores con discapacidad o del desarrollo

Todo ello bajo los siguientes Valores:



DIGNIDAD Y RESPETO



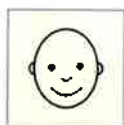
IUSTITIA E IGUALDAD



COMPROMISO Y RESPONSABILIDAD



INTEGRIDAD Y CONFIANZA



VIDA PLENA Y FELICIDAD



ALTRUISMO Y SOLIDARIDAD



DIÁLOGO Y LIBERTAD DE EXPRESIÓN



APERTURA MENTAL E INNOVACIÓN



PASIÓN E ILUSIÓN



COOPERACIÓN Y TRABAJO EN EQUIPO



CALIDAD Y MEJORA CONTINUA



VALENTÍA Y PRUDENCIA



# Centros

## Centro Ocupacional

El Centro Ocupacional está orientado a personas con discapacidad intelectual o del desarrollo, que precisan de apoyos intermitentes o limitados en las habilidades adaptativas (comunicación, autocuidado, salud e higiene, habilidades sociales...). Para ello, ofrece una atención integral y los apoyos necesarios para contribuir al alcance del mayor nivel posible de autonomía personal, social y laboral. El fin último es el de mejorar su calidad de vida y la de sus familias.

Cuenta con un total de 99 plazas



## Centro de Día

El Centro de Día está orientado a personas con discapacidad intelectual o del desarrollo que precisan de apoyos extensos o generalizados en las habilidades adaptativas (comunicación, autocuidado, salud e higiene, habilidades sociales...). Para ello, promueve y gestiona apoyos y servicios personalizados, con el fin de cubrir las necesidades de atención integral. El fin último es el de mejorar su calidad de vida y la de sus familias.

Cuenta con un total de 40 plazas, de las cuales 33 son financiadas por la Xunta y las 7 restantes se corresponden con plazas de carácter privado.



## Centro educación Especial

El aula de Educación especial está dirigida a alumnos/as con edades comprendidas entre los 16 y 21 años, y que presentan necesidades específicas de apoyo educativo. En ella se llevan a cabo medidas y acciones que tienen como finalidad adecuar la respuesta educativa a las diferentes características y necesidades, ritmos y estilos de aprendizaje.

Cada aula de Educación Especial cuenta con un máximo de 5 alumnos/as, lo que permite llevar a cabo una intervención especializada e individualizada.

Dentro del Aula se lleva a cabo el Proyecto de Transición a la Vida Adulta,



## Vivienda

Vivienda unifamiliar dedicada para que puedan vivir 5 o 6 personas, y con dos plazas de respiro familiar.



# Servicios y Programas

## SERVICIO DE PSICOLOGÍA

La Psicología es la ciencia que estudia los procesos mentales y del comportamiento de los seres humanos y sus interacciones con el ambiente físico y social. Analiza las tres dimensiones de los mencionados procesos: cognitiva, afectiva y conductual abarcando todos los aspectos de la experiencia humana: la percepción, la atención, la motivación, la emoción, la inteligencia, el pensamiento y las relaciones personales.

El Servicio de Psicología de la Asociación Nuestra Sra. de Chamorro tiene por objetivo prestar apoyos a las personas usuarias y a sus familias para prevenir, mantener y/o recuperar la salud mental y el bienestar emocional.

Para ello lleva a cabo de las siguientes acciones:

- Prevención.
- Evaluación.
- Intervención.
- Orientación y asesoramiento.
- Psicoeducación.

Aplicando una metodología basada en:

- Escucha Activa.
- Apoyo Activo.
- Apoyo Conductual Positivo.
- Intervenciones centradas en la persona y su familia.

Y desde una orientación teórica Cognitivo-Conductual.

## SERVICIO DE TRABAJO SOCIAL

El trabajo social es una profesión basada en la práctica y una disciplina académica que promueve el cambio y el desarrollo social, la cohesión social y el empoderamiento y la liberación de las personas. Los principios de justicia social, derechos humanos, responsabilidad colectiva y respeto por la diversidad son fundamentales para el trabajo social.

El objetivo principal del trabajo social es FOMENTAR el bienestar de las personas con discapacidad intelectual o del desarrollo (PDID) y de sus familias, PREVENIR y ATENDER las dificultades y/o carencias de ambos, y dar respuesta a sus necesidades y expectativas.

## TERAPIA OCUPACIONAL

La Terapia Ocupacional es una profesión que se ocupa de la promoción de la salud y el bienestar a través de la ocupación. Su objetivo es capacitar a las personas con discapacidad intelectual o del desarrollo para participar en las actividades de la vida diaria (vestido, higiene personal, movilidad funcional, etc.) de forma autónoma e independiente.

Para ello, la terapeuta ocupacional:

- Evalúa a la persona para interpretar la naturaleza de su faceta ocupacional, a través de la recogida de información exhaustiva y sistemática de sus ocupaciones, habilidades y destrezas (motoras, de procesamiento o de interacción social), hábitos, rutinas y roles, entornos y contextos.

- Interviene cuando su desempeño ocupacional está en riesgo o dañado. Lo hace mediante la habilitación de la persona (utilizando la actividad propositiva) o la modificación del entorno para facilitar su participación.

- Aborda las necesidades de las familias y les facilita herramientas y/o comparte pautas de intervención, con el fin de conseguir los objetivos propuestos.

- Los enfoques o estrategias de intervención son:

- o La promoción de la salud.
- o La prevención.
- o El mantenimiento.
- o La restauración/rehabilitación.
- o La compensación/adaptación (mediante productos de apoyo o adaptando el ambiente).

## SERVICIO DE PEDAGOGÍA

La pedagogía es una ciencia aplicada que tiene como objeto de estudio la educación integral de las personas. En este sentido, trata de apoyar en el desarrollo de la persona no solo a nivel intelectual, sino también en lo cognitivo, emocional y social.

Existen diferentes líneas pedagógicas, que se van aplicando en función de las capacidades y necesidades de cada persona. Éstas, son detectadas a través de las evaluaciones realizadas por el Equipo Interdisciplinar de la Asociación.

Para ello, el pedagogo lleva a cabo las siguientes labores:

- Realiza un diagnóstico pedagógico individualizado, que permite conocer cuáles son las dificultades en el aprendizaje.
- Diseña las herramientas y estrategias necesarias para trabajar las dificultades detectadas, y facilitar así el proceso de Enseñanza-Aprendizaje.
- Diseña y facilita material adaptado a las necesidades personales.
- Crea itinerarios individualizados que permitan avanzar a la persona en los diferentes ámbitos de su vida, y en todas sus etapas.
- Proporciona a las familias los conocimientos, habilidades y técnicas necesarias para trabajar de manera conjunta.
- Presta apoyos y acompañamiento a las personas usuarias, alumnos/as y familias para avanzar juntos en la consecución de sus objetivos.

## SERVICIO DE EMPLEO

El servicio de empleo surge como respuesta a la demanda creciente de las personas usuarias de obtener un empleo en la empresa ordinaria para poder desarrollar su vida como ciudadanos de pleno derecho.

El objetivo del servicio es fomentar la adquisición de hábitos tanto laborales como actitudinales, relacionados con el empleo con la finalidad de conseguir la inclusión laboral.

Este servicio cuenta con dos profesionales que:

- Elaboran un Itinerario Personalizado de Inserción, partiendo de una evaluación inicial y conociendo las preferencias de las personas.
- Desarrollan acciones individuales o grupales con el objetivo de mejorar la formación laboral y favorecer la búsqueda de empleo.
- Realizan una prospección laboral en el tejido empresarial de la comarca con la finalidad de captar ofertas de empleo.
- Seleccionan candidatos para los puestos ofertados y prestan los apoyos necesarios desde la entrevista inicial hasta la plena inclusión.

## SERVICIO DE OCIO

El ocio es el conjunto de actividades que una persona realiza en su tiempo libre, porque desea hacerlas, sin presiones externas, con el objetivo de divertirse, entretenerse y desarrollarse a sí mismo (Argyle, 1996).

En el servicio de Ocio de Chamorro se pretende que las personas usuarias disfruten de su ocio en comunidad.

Para ello, se les ayuda a identificar sus deseos e intereses y se les facilitan las herramientas para que puedan llevarlos a cabo. Fomentando la creación de grupos de personas con gustos similares y acompañándolas en la búsqueda de una oferta de ocio adaptada a sus gustos.

## SERVICIO DE DEPORTE

En Chamorro se apuesta firmemente por el Deporte Inclusivo, entendiéndolo como la práctica deportiva en el que la persona usuaria lo realiza conjuntamente y en comunidad con personas sin discapacidad; participando en proyectos municipales, autonómicos y privados y proponiendo actividades que fomenten este tipo de deporte.

Este servicio propone sesiones de piscina y de actividad física adaptadas a las capacidades de las distintas personas usuarias.

## SERVICIO DE APOYO TUTELAR

Busca proporcionar protección y garantía efectiva de los derechos de las personas con discapacidad intelectual o del desarrollo (PDID), con la capacidad de obrar modificada de las que ejerce el cargo de tutor, velando por su persona e intereses, acompañándola en su vida, teniendo en cuenta sus deseos, ilusiones y aspiraciones para conseguir plena inclusión y una óptima calidad de vida.

Para ello, interviene en los siguientes aspectos:

- Informando y asesorando a las familias y PDID sobre el procedimiento de modificación de la capacidad de obrar.
- Pretutela: estableciendo vínculos con las PDID y sus familias de cara al futuro, con el fin de evitar situaciones de desamparo cuando no cuenten con el apoyo familiar.
- Tutela: proporcionando los apoyos necesarios para que la PDID pueda mejorar su calidad de vida, promoviendo su autonomía personal y la libertad en la toma de decisiones y garantizando que continúen en su entorno habitual.



## SERVICIO DE SALUD

La responsable de enfermería tiene la labor de proporcionar atención básica de la salud a las personas usuarias. Su labor es principalmente asistencial, aunque también tiene una vertiente administrativa, docente, investigadora e informativa.

El objetivo del servicio es fomentar y promover hábitos de vida saludables, resolver dudas y ayudar/ apoyar en todo lo que a la salud se refiere.

Para conseguir estos objetivos, este servicio realiza las siguientes funciones:

- Revisiones básicas de enfermería con recopilación previa y relevante de información de la persona usuaria y facilitada por la familia
- Controles de salud: peso, talla, IMC, TA, niveles de glucosa, etc.
- Comunicación mutua con familias para informar sobre cualquier novedad o incidencia de la salud, medicación, etc
- Prepara medicación diaria. Repone y administra medicación básica de la que dispone este servicio.
- Tramita citas médicas y realiza acompañamientos en caso de necesidad.
- Imparte cursos/ charlas puntuales (manipulación alimentos, primeros auxilios, etc)

## COMEDOR

Disponemos de comedor para todas las personas usuarias que acuden a Chamorro. En el cual tratamos de crear hábitos alimentarios saludables, así como la adquisición o mantenimiento de habilidades básicas de la vida diaria, todo ello en un ambiente agradable y distendido.

Los menús son acreditados por una dietista, de acuerdo con criterios de alimentación sana y saludable.

El apoyo, a las personas usuarias que lo precisan son llevados a cabo por profesionales de la asociación, siguiendo las pautas elaboradas por la terapeuta ocupacional.

## TRANSPORTE:

El servicio de transporte se realiza con dos modalidades:

Servicio propio, se realizan diferentes rutas con furgonetas propias, siendo una de ellas adaptada.

Servicio subcontratado, se ofrece a través de la contratación de Transportes García Seco S.L. Y Servigami

Para prestar los apoyos necesarios en las diferentes rutas, un monitor/a realiza el acompañamiento, teniendo en cuenta el perfil de apoyos en ruta donde ser recogidos los apoyos necesarios.

## Proyecto Envejecimiento

Este proyecto va dirigido a detectar el envejecimiento de las personas con discapacidad intelectual o del desarrollo mayores de 45 años y atender a sus necesidades físicas, cognitivas, sensoriales, psicológicas y sociales, con el fin de mejorar su calidad de vida y la de sus familias.

Algunos de los objetivos del proyecto son:

Informar y orientar a las personas con discapacidad intelectual o del desarrollo y sus familias sobre los cambios que se producen con la vejez.

Acompañar a la persona en la comprensión de la etapa en la que se encuentra.

Orientar y brindar asesoramiento a personas usuarias y familias sobre cuestiones de futuro: decisiones por adelantado, recursos comunitarios, etc.

Proporcionar el apoyo necesario para afrontar situaciones de duelo y pérdida, la muerte de seres queridos y la propia.

Crear oportunidades para asegurar su participación en actividades significativas dentro de su entorno natural.

Trabajar sus recuerdos personales, su identidad y su historia de vida.

Desarrollar o mantener sus habilidades adaptativas (comunicación, autocuidado, habilidades en el hogar y sociales, uso de la comunidad, autodeterminación, salud, habilidades académico-funcionales, ocio y tiempo libre y trabajo) con el fin de prevenir el deterioro y conservar su nivel de autonomía e independencia.





## PRODAVI (Proyecto para el Desarrollo de la Autonomía a través de Viviendas de Inclusión).

La promoción de la autonomía y la independencia sigue siendo uno de los retos más importantes para las Personas Con Discapacidad Intelectual o del Desarrollo (PDID), por lo que resulta fundamental facilitar las herramientas necesarias para que puedan llevar una vida más autónoma e independiente.

En este proyecto, la palabra más importante es autodeterminación, haciendo referencia a que la persona sea dueña de su propia vida, que decida sobre las cosas que le preocupan y le interesan.

Las personas destinatarias de PRODAVI son mujeres y hombres con discapacidad intelectual o del desarrollo (ligera o moderada), con edades comprendidas entre los 20 y 45 años, con necesidades de apoyo limitado o intermitente, y sin presencia de graves problemas de conducta.

Tiene como principal objetivo contribuir a la mejora de la calidad de vida de las PDID y, por lo tanto, dar un paso más en su proceso de transición a la vida independiente.

Como objetivos específicos destacan los siguientes:

Adquirir los conocimientos, habilidades y destrezas necesarias para la realización de las tareas y actividades del hogar.

Adquirir las habilidades, destrezas y hábitos necesarios para una adecuada higiene personal.

Conocer y manejar las gestiones y gastos de una vivienda, las habilidades necesarias, así como administrar el dinero correctamente.

Desarrollar las habilidades necesarias para crecer como persona y saber relacionarse.

Ofrecer apoyo psicosocial a las familias.

## FADAS (Formación y Atención para el Desarrollo Afectivo Sexual)

Este proyecto tiene como principal premisa trabajar concediendo a las personas el derecho a tomar decisiones propias sobre su vida afectivo-sexual.

La educación afectivo sexual debe formar parte de un enfoque de atención integral a la persona, por lo que todas las personas usuarias de la Asociación pueden ser beneficiarias de este proyecto.

El objetivo principal es adquirir los recursos, habilidades y conocimientos necesarios para conocerse, aceptarse, vivir y expresarse en el ámbito afectivo sexual de modo que estemos a gusto con nosotros mismos.

Del mismo modo, trabajaremos para alcanzar los objetivos específicos:

- Posibilitar la aceptación personal de la sexualidad en todas sus dimensiones.
- Promover el bienestar de las Personas Con Discapacidad Intelectual o del Desarrollo (PDID), capacitarlas para mejorar su confianza y autoestima, facilitar su identidad sexual y favorecer su integración social.
- Favorecer la igualdad entre los sexos y la comunicación entre las personas.
- Entrenar en habilidades que sirvan a las PDID para resolver sus necesidades interpersonales.
- Apoyar a las familias/tutores en la comprensión y apoyo al desarrollo de la dimensión sexual de sus familiares.
- Desarrollar habilidades como la comunicación, la empatía, la expresión emocional... que permitan vivir la erótica y las relaciones personales de manera adecuada.
- Aprender a reconocer las situaciones de riesgo del comportamiento sexual.
- Desarrollar estrategias personales y colectivas para el análisis y la resolución de problemas que se puedan presentar en torno a la sexualidad.

Todas las intervenciones se llevan a cabo respetando los derechos de las personas:

- Derecho a la integridad y propiedad de su cuerpo, de forma que nadie las instrumentalice o abuse sexualmente de ellas.
- Derecho a recibir educación afectiva y sexual en la familia, y formación en los centros, colaborando familias y centros.
- Derecho a conocer su cuerpo, sus emociones, sentimientos y afectos, aprendiendo a relacionarse con los demás de forma adecuada.

## PROYECTO DE INTERVENCIÓN SOCIOEDUCATIVA

Este proyecto se centra en el desarrollo de las habilidades académico-funcionales, entendidas como aquellas que tienen una aplicación directa en la vida de las personas, y que no se centran en alcanzar unos determinados niveles académicos, sino en adquirir habilidades que permitan acceder y disfrutar de una vida cada vez más independiente. Se identifican los apoyos que pueden necesitar las personas usuarias, para poder desempeñar las tareas de forma adecuada y lo más independiente posible. De manera transversal se van adquiriendo las habilidades y estrategias necesarias, para posteriormente desempeñarlas de forma autónoma.

Los destinatarios son todas las personas que acuden al Centro de Día y Ocupacional de la Asociación.

Los principales objetivos que se pretenden alcanzar son los siguientes:

- Promover la autonomía de la persona en los diferentes ámbitos de su vida.
- Desarrollar las habilidades cognitivas y académicas (atención, percepción, memoria, orientación espaciotemporal, manejo del euro, lectura fácil...).
- Desarrollar habilidades físicas y sensoriales, vinculadas al esquema corporal, lateralidad, coordinación....
- Desarrollar habilidades psicosociales y afectivas, aprendiendo a respetar a los demás, transmitiendo valores de convivencia y relaciones sociales.

## PRODAIL

Este proyecto va dirigido a personas con discapacidad intelectual o del desarrollo (PDID) que demandan un servicio de formación específica orientado a la inclusión laboral, como un paso más en sus proyectos de vida independiente.

Algunos de los objetivos son:

- Mejorar la formación de las PDID
- Contribuir a la mejora de la empleabilidad a través del desarrollo de las competencias laborales generales y específicas.
- Facilitar el desarrollo de habilidades personales, sociales y laborales que les permitan desempeñar de manera eficaz sus funciones en el puesto de trabajo.
- Aumentar la implicación del tejido empresarial de la zona en la contratación de PDID a través de la prospección

La metodología de trabajo está basada en el empleo con apoyo, método que favorece la inclusión laboral proporcionando los apoyos necesarios para la obtención y mantenimiento del empleo en el mercado laboral ordinario.

Las fases del empleo con Apoyo en Chamorro son:

1. Análisis del puesto de trabajo: Realizado por el preparador laboral. El objetivo es elaborar un perfil del puesto de trabajo lo más detallado posible.
2. Selección de Candidatos: Se selecciona un candidato en base al perfil del puesto.
3. Inserción laboral: Asistida por el preparador laboral durante todo el proceso.



# Trabajo realizado durante el confinamiento por el COVID-19

**Introducción:** El confinamiento por la alerta sanitaria del COVID-19 nos ha llevado a tener que permanecer en nuestras casas y no poder acudir al centro. Esta situación de confinamiento puede generar miedo y angustia a todas las personas, incluidas las personas con discapacidad, por este motivo y con la intención de reducir en la medida de lo posible el malestar de las personas con las que habitualmente trabajo, así como el querer seguir en contacto con ellas me he llevado a realizar las actividades propuestas más abajo, a dichos usuarias/os.

## Objetivos:

- Facilitar el contacto social entre las personas debido a la situación de aislamiento.
- Mitigar los síntomas de tristeza y aburrimiento.
- Adoptar una actitud positiva ante la nueva situación.
- Mantener activas cognitivamente a las personas: promoviendo el pensar, reflexionar, fomentar que se hagan preguntas.
- Reconocer sus emociones.

## Metodología:

La metodología fue activa y que favoreciera la participación. Por ello, las instrucciones enviadas a través de lenguaje escrito se realizaron en un lenguaje sencillo y claro. Además se enviaron mensajes motivándolas a participar y refuerzo positivo por sus respuestas. A través de WhatsApp mantuve contacto con los dos grupos de personas usuarias. El grupo de Autogestores, en él participan un total de 12 personas y el grupo de Encuadernación donde son 15 las personas participantes, aunque hay personas que están en ambos grupos.

## Actividades:

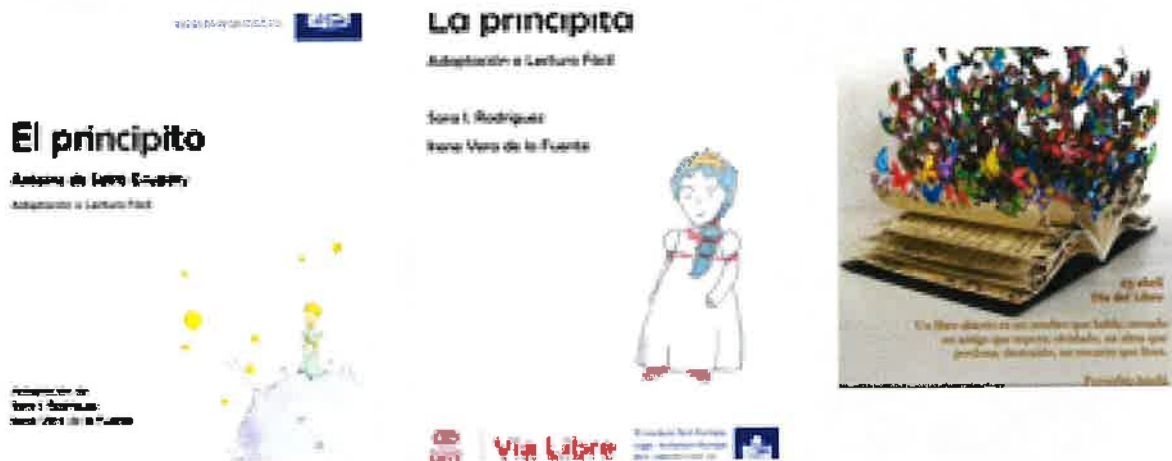
Las actividades son comunes en los grupos, aunque en el grupo de autogestores se realiza alguna a mayores. Les realice las siguientes propuestas:

□ 19/04/20. Enviar una foto de cuando eran niños y niñas de cómo pensaban ellos que eran (buenos, traviesos, juguetones...)



□ 22/04/20. Discriminar diferentes animales en una foto.

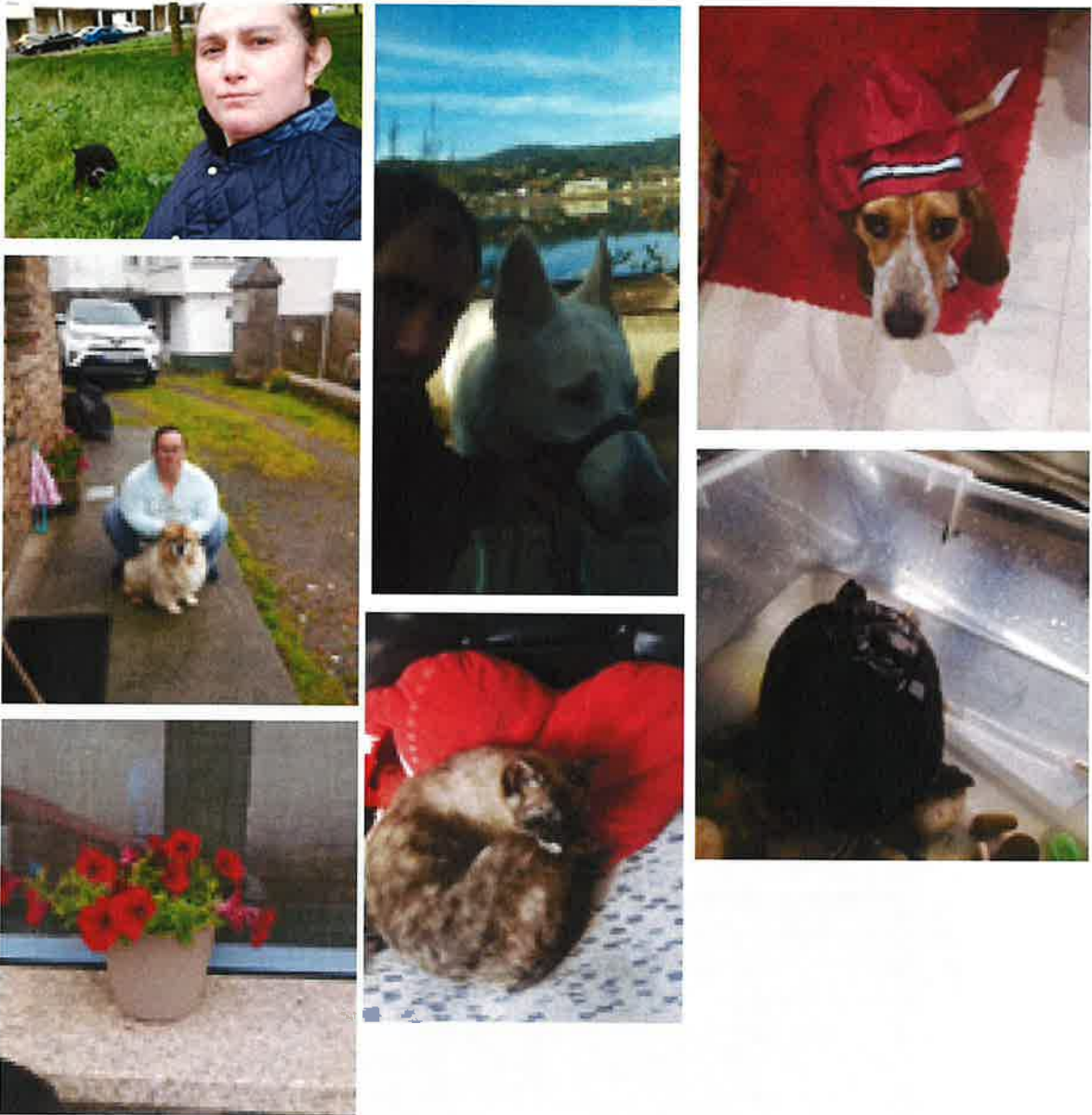
□ 23/04/20. Para celebrar el día del libro, les envío en PDF el libro "El principito" y "La principita" en lectura fácil, motivándolos para su lectura.



□ 25/04/20. Envío un PDF "Opciones de cuarentena" donde a través de botones interactivos se puede acceder a deporte en casa, música, lectura, cocina, museos virtuales, manualidades y juegos.

□ 29/04/20. Pensar en una serie, película o dibujos animados que les gustara cuando eran pequeños y porqué, se les solicita que manden enlace.

□ 30/04/20. Sacar una fotografía de un ser vivo que hubiese en su casa y mandarla al grupo.



□ 01/05/20. Para celebrar el día del Trabajador proponemos enviar una fotografía realizando una tarea doméstica.





□ 03/05/20. Participar en un certamen de dibujo sobre el deporte de Special Olympics Galicia.



□ 05/05/20. Realizar un cartel, foto o video para felicitar a un usuario que iba a estar de cumpleaños.

□ 07/05/20. Escribir una carta para un amigo/a o compañero/a al que tuviesen ganas de ver y que le contasen en esa carta recuerdos de momentos divertidos que hubiesen pasado juntos.

□ 09/05/20. <https://www.youtube.com/watch?v=X2hN1xSCicw> . Reflexionar sobre el video, que trata sobre una niña que tiene un sueño: ser bailarina, pero ella tiene una peculiaridad, tiene discapacidad auditiva y siente la música en su corazón. Su condición no la limita ni le impide hacer lo que más le gusta, bailar.

□ 13/05/20. Realizar un "Diario de Confinamiento" en el que escriban lo que hacen, cómo se sienten, lo que echan de menos, lo que les gustaría hacer...

□ 17/05/20. "Día das letras galegas" Se envía un enlace con actividades interactivas <http://primaveradasletras.gal/>

Unos videos de YouTube <https://www.youtube.com/watch?v=anRLvOMC56U>

<https://www.youtube.com/watch?v=4xHf4YnRtnA>

Además la actividad del día consiste en buscar y compartir una palabra o expresión bonita en gallego.

□ 22/05/20. Recuerdo emotivo para Pepe Díaz Bogo por su fallecimiento.

□ 25/05/20. Reconocimiento y verbalización de emociones. La propuesta consiste en escribir sobre un miedo que tuvieran alguna vez pero que ya estuviese superado.

□ 27/05/20. Reconocimiento y verbalización de emociones. Reflexión sobre la alegría. Compartir al grupo algo que les haga sentir alegría.

□ 03/05/20. "Día del agradecimiento". La actividad consiste en compartir al grupo los buenos momentos vividos en el día. Reflexión sobre lo que nos hace sentir bien y aprender a dar las gracias por poder disfrutar de esos momentos.

Además de las actividades conjuntas llevadas a cabo por ambos grupos, el grupo de autogestores realiza a mayores las siguientes actividades:

□ Realizar un video del grupo de autogestores para el Facebook de la Asociación.

□ 05/05/20. Reunión online de todos los grupos de autogestores, que organiza FADEMGA Plena Inclusión, en la que participa una autogestora y la persona de apoyo, en la reunión se trata la situación actual de los grupos, necesidades de formación y recursos, actividades del programa de Líderes así como actividades previstas por la federación.



# Trabajo realizado despues del confinamiento

La Asociación permanece cerrada desde el confinamiento hasta Septiembre del 2020, aunque se ha realizado durante todo este tiempo apoyo tanto a usuarios como a familias., a través de las siguientes acciones:

- Seguimiento telefónico de familias y usuarios, desde inicio de crisis sanitaria.
- Terapias individuales orientadas a la prestación de este servicio a personas con grandes necesidades de apoyo
- Ocio terapéutico inclusivo (grupos pequeños)
- Apoyo servicio tutelados ( este servicio no se paralizó en ningún momento, por ser esencial) - Servicio Trabajo Social (Familias y usuarios)
- Servicio de Psicología (Familias y usuarios)

En mayo se realiza una primera salida donde participan 4 personas usuarias. También se dan apoyos psicológicos utilizando la salida terapéutica a dos personas usuarias. Se organizan diferentes grupos de personas para realizar salidas a la comunidad, en grupos pequeños (no más de 5 personas), ofreciendo un servicio de una forma más integradora y cumpliendo estrictamente las recomendaciones de seguridad frente a la Covid-19







TENEMOS QUE O  
EN CASA PA  
Nos VER ANTES  
OS ECHAMOS  
MENNOS

CANVA STORIES

CANVA STORIES FF3

CANVA STORIES

RIES



# Llega Septiembre y volvemos a Chamorro

Con ganas e ilusión nos preparamos para reincorporarnos a los centros, también con miedos e incertidumbre, queremos hacerlo lo mejor posible y para ello preparamos un plan de actuación para la prevención del contagio de Covid-19.

abrimos el 1 de Septiembre , creando grupos burbuja, es decir cada taller o unidad funciona de forma independiente al resto.

Se reanudan los servicios poco a poco; esta situación nos ha llevado a ser muy prudentes y dejar aparcados proyectos que estabamos llevando, también a res estructurar todo el trabajo y ala atención a las personas.

Ha sido muy complicado y difícil, pero durante este año no hemos tenido ningún caso en nuestros centros, y pr ello estamos contentos.

Todos esperamos que el año que entra mejore, y que podamos realizar todo lo que estabamos haciendo, además de avanzar en los derechos de las personas.

**Y que volvamos a ABRAZARNOS Y BESARNOS!!!**

